



Gwida dwar ir-Rapportaġġ skont il-Ftehim dwar id-Djalogu Soċjali fuq is-Silika - L-Organizzazzjoni tar-Rapportaġġ: utenti li ma jirrapportawx dejta dwar is-sit - (is-settur tal-UE, is-settur Nazzjonali, Kumpanija)

I. INTRODUZZJONI

Id-Djalogu Soċjali Ewropew “Ftehim dwar il-Protezzjoni tas-Saħħa tal-Ħaddiema permezz tal-Immaniġġjar Tajjeb u l-Użu tas-Silika Kristallina u Prodotti li Jinkluduha” kien iffirmit f’April 2006 mir-rappreżentanti fuq livell Ewropew ta’ Ħaddiema u ta’ Min l’haddem f’14-il settur industrijali: Aggregati, Industrija tas-Siment, Industrija taċ-Ċeramika, Funderiji, Industrija tal-Ħġieġ – Ħġieġ għall-ippakkjar, Ħġieġ ċatt u Ħġieġ speċjali – Industriji tal-Minerali Industrijali u tal-Minerali Metalliferi, Suf Minerali, Industrija tal-Ġebel Naturali, Industrija tat-Tajn u l-Industrija tal-Konkos Lest. F’Gunju 2009, is-settur tal-industrija tat-Tafal Imwassa’ ffirmat l-ftehim li issa jirrappreżenta 15-il settur industrijali.

Il-firmatarji (16-il Assoċjazzjoni Kummerċjali u 2 Federazzjonijiet tal-Unjons) qablu li informazzjoni kwantitattiva fuq l-applikazzjoni tal-Ftehim fi ħdan kull wieħed mis-setturi li jirrappreżentaw, ser tingabar għall-ewwel darba fl-2008 u kull sentejn minn hemm ‘il quddiem. Ir-rapport li jmiss għandu jiġi ppreparat fl-2012. L-informazzjoni ser tingabar fuq livell ta’ sit u kkonsolidata f’rapport dwar is-settur firmatarju tal-UE, biex tiffirma l-baži għal Rapport ta’ Sommarju NEPSI indirizzat lill-Kummissjoni Ewropea.

II. GWIDA ĠENERALI DWAR IR-RAPPORTAĠĠ

a. Il-proċess tar-rapportaġġ

Ir-rapportaġġ għandu jsir minn kull sit industrijali fejn il-Ftehim ikun applikabbli. Ir-rapportaġġ għandu jsir fuq il-baži ta’ informazzjoni, miġbura permezz ta’ monitoraġġ tal-applikazzjoni tal-Ftehim. Is-sistema ta’ rapportaġġ onlajn li tintfieh hemm faċilment tibni lilha nnifisha fuq proċess ta’ stedina mniedi mill-NEPSI mil-livell ‘l isfel sal-livell tas-sit u li jinvolvi b’mod speċjali, il-firmatarji fl-Assoċjazzjonijiet tas-Settur tal-UE, l-Assoċjazzjonijiet tas-Settur Nazzjonali u l-Kumpaniji;

b. Min għandu/jista’ jkun involut fil-proċess tar-rapportaġġ?

Levels 1, 2, 6 u 7 huma mandatorji, u livelli 3, 4 u 5 mhumiex obbligatori, u jistgħu jintużaw jew le, skond l-istruttura ta’ kumpaniji jew skont is-sħubija tal-assoċjazzjonijiet. Din il-gwida hi indirizzata għal-livelli 1-6. Hemm gwida separata għal-livell 7.

Livell	Member Type	Description
Livell 1	NEPSI	In-Network Ewropew dwar is-Silika li jirrappreżenta l-firmatarji tal-Ftehim
Livell 2	Assoċjazzjoni tas-Settur tal-UE	Waħda mill-16-il firmatarju tal-Assoċjazzjonijiet tas-Settur Ewropew
Livell 3	Kumpanija ta’ Grupp	Kumpanija: <ul style="list-style-type: none"> ▪ Direttament Membru ta’ Assoċjazzjoni tas-Settur tal-UE U li jkollha waħda/diversi Kumpaniji li jikkontrollaw (ara hawn taħt)
Livell 4	Assoċjazzjoni tas-Settur Nazzjonali	Assoċjazzjoni tas-Settur Nazzjonali li tirrappreżenta wieħed mis-setturi involuti
Livell 5	Kumpanija li Tikkontrolla	Kumpanija: <ul style="list-style-type: none"> ▪ Membru ta’ Assoċjazzjoni tas-Settur tal-UE JEW Assoċjazzjoni tas-Settur Nazzjonali U li jkollha waħda/diversi Kumpaniji (ara hawn taħt)

Livell 6	Kumpanija	Kumpanija li jkollha wieħed/diversi siti industrijali fejn il-Ftehim ikun applikabbli
Livell 7	Sit	Sit industrijali fejn il-Ftehim ikun applikabbli

ċ. F'liema fażi fil-proċess ikunu involuti dawn il-livelli?

- **Identifikazzjoni u Stedina**

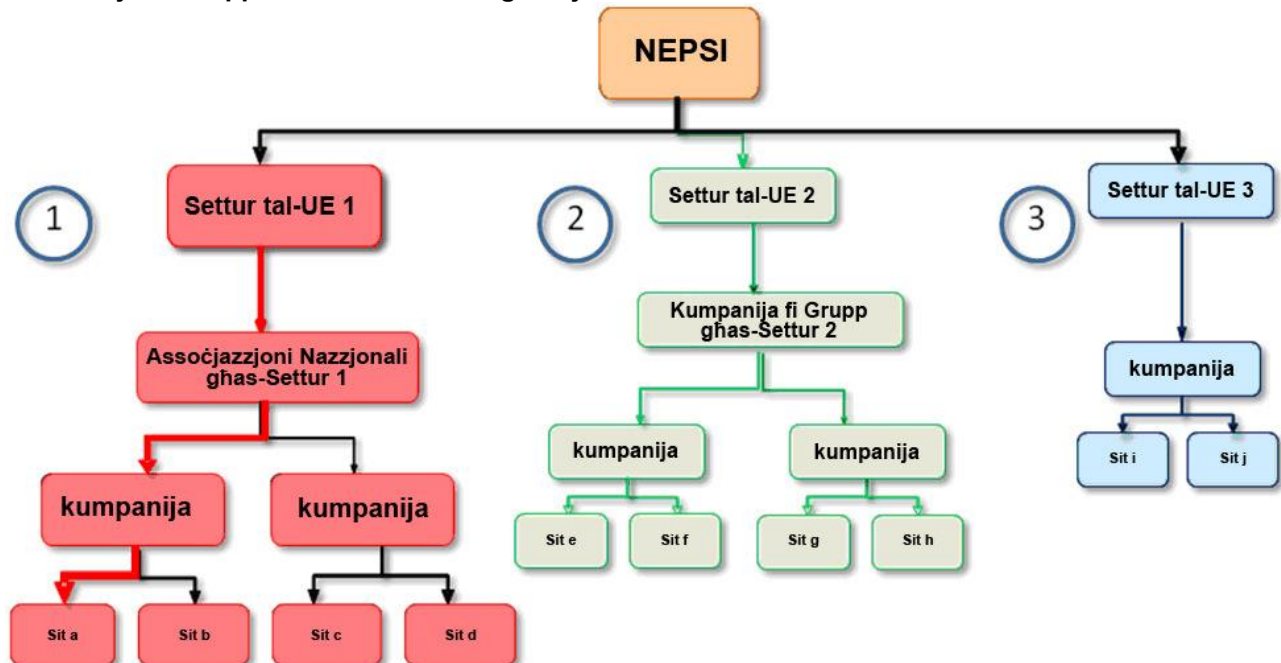
NEPSI ser triedi proċess ta' stedina li jibda mil-livelli ta' fuq. Meta tirċievi **zewġ emejs** separati mill-NEPSI, li waħda minnhom ikun fiha **hyperlink** għall-aċċess tas-sistema u l-oħra tkun tinkludi kodiċi biex tilloggja fis-sistema bħala Membru, kull Assoċjazzjoni tas-Settur tal-UE (livell 2) ser tkun tista' issieħeb Membri minn livelli 3 sa 6. Din il-proċedura tiġi ripetuta sakemm Kumpanija (livell 6) issieħeb is-sit(i) tagħha (livell 7). F'dak il-punt, meta Sit jilloggja fis-sistema, ser jintalab biex jimla' r-rapport tiegħu jew jirrifjuta l-istedina. L-aħħar fażi tal-proċess ta' shubija mhuwiex meħtieġ minn kumpaniji b'sit wieħed (ara hawn taft, Kumpaniji b'sit wieħed).

Kull waħda mill-kumpaniji u siti (livell 6 u 7) fejn il-Ftehim huwa applikabbli, jeħtieġ li jkunu identifikati bħala li jappartjenu għal settur wieħed (livell 2) u jiġu mistednin biex jirrapportaw għal dak is-settur.

Livelli 3 sa 5 jistgħu jiġu mistedna, u jaġixxu bħala ħolqa bejn il-kumpaniji u s-siti, Assoċjazzjoni tas-Settur tal-UE (livell 2) u n-NEPSI).

NEW

Għall-proċedura ta' rapportaġġ li jmiss fl-2012, l-istess **hyperlink** u **pass code** li ntużaw fl-2010 għandhom jerġgħu jintużaw minn kull livell. Għal skopijiet ta' konvenjenza, ir-registrazzjonijiet preċedenti tiegħek mill-2010 se jrin jinġiebu 'l quddiem għall-2012 u huwa possibbli li tkun tista' teditja dawn il-kuntatti. Id-dejta mir-rapporti preċedenti mhijiex ser tiġi affettwata. Huwa possibbli li tibgħat noti ta' tfakkira individwalment jew f'daqqa lin-nies li tkun irregjistrat.



III. KIF TAPPLIKA DAWN IL-PRINĊIPJI GĦAĊ-ĊIRKUSTANZI PARTIKULARI TIEGHEK?

a. Inti Assoċjazzjoni tas-Settur tal-UE

Inti tirċievi hyperlink u kodiċi mill-NEPSI (livell 1) biex ikollok aċċess għas-sistema. Galadarba tkun illoggja, tista' ssieheb Membri minn livelli 3 sa 6. Għal kull wieħed minnhom, ikollok bżonn l-isem tal-entità, l-isem ta' persuna li tista' tikkuntattja u l-indirizz tal-emejl tiegħu/tagħha.

- Jekk xi wħud mill-Membri tiegħek ikollhom attivitajiet f'iktar minn wieħed mis-setturi kkonċernati, jistgħu jiġu mistiedna biex jilloggjaw minn numru ta' Assoċjazzjonijiet tas-Settur tal-UE differenti (inkluża tiegħek). Bħala riżultat, huma jistgħu "Jirrifjutaw l-istedina", jekk jagħzlu li jirrapportaw taħt settur differenti.

- Mistoqsijiet Volontarji

Meta teditja jew tara r-rapport konsolidat tiegħek, jekk inti Assoċjazzjoni tas-Settur tal-UE għandek tiġbor fit-taqsima tiegħek imsejha "Mistoqsijiet volontarji", ir-rimarki rilevanti li rċevejt mingħand il-Membri tiegħek fit-taqsima "Twegibiet Volontarji" ta' kull wieħed mir-rapporti individwali tagħhom u/jew iżżid ir-rimarki tiegħek stess biex iddaħħal kull informazzjoni rilevanti dwar l-applikazzjoni tal-Ftehim.

Jekk jogħġbok indika fil-kaxxi fejn tikteb:

- Rimarki dwar il-Proċess tar-rapportagġ;
- Obbligazzjonijiet speċjali nazzjonali li jixraq li jissemmew;
- Informazzjoni dwar inizzjattivi organizzati biex jipromwovu/jispjegaw il-Ftehim dwar id-Djalogu Soċjali NEPSI;
- Il-kopertura tal-rapport vs. in-numru totali ta' ħaddiema tas-settur;
- Kwalunkwe kumment ieħor (jiġifieri, il-lista tat-*task sheets* tal-Gwida ta' Prattika Tajba ta' NEPSI li kienu implimentati matul l-aħħar erba' snin)

b. Inti Kumpanija ta' Grupp

Inti tirċievi hyperlink u kodiċi mill-Assoċjazzjoni tas-Settur ta' l-UE (livell 2) tiegħek biex ikollok aċċess għas-sistema. Galadarba tkun illoggja, tista' tabbona Membri minn livelli 5 u 6. Għal kull wieħed minnhom, ikollok bżonn l-isem tal-entità, l-isem ta' persuna li tista' tikkuntattja u l-indirizz tal-emejl tiegħu/tagħha.

Jekk jogħġbok innota li Kumpanija ta' Grupp ma tista' qatt issieheb Assoċjazzjoni tas-Settur Nazzjonali, u Assoċjazzjoni tas-Settur Nazzjonali ma tista' qatt issieheb Kumpanija ta' Grupp. Jekk iż-żewġ livelli jkunu meħtieġa, tista' tuża l-għażla "Mistieden Taqra' Biss" (ara hawn taħt f. għal Mistieden Taqra' Biss).

- Mistoqsijiet Volontarji

Meta tkun qiegħed teditja jew tara r-rapport konsolidat tiegħek, għandek tiġbor fit-taqsima tiegħek imsejha "Mistoqsijiet volontarji", ir-rimarki rilevanti li rċevejt mingħand il-Membri tiegħek fit-taqsima "Twegibiet Volontarji" ta' kull wieħed mir-rapporti individwali tagħhom u/jew iżżid ir-rimarki tiegħek stess biex iddaħħal kull informazzjoni rilevanti dwar l-applikazzjoni tal-Ftehim.

Jekk jogħġbok indika fil-kaxxi fejn tikteb:

- Rimarki dwar il-proċess tar-Rapportagġ;
- Obbligi nazzjonali speċjali li jixraq li jissemmew;
- Informazzjoni dwar inizzjattivi organizzati biex jipromwovu/jispjegaw il-Ftehim dwar id-Djalogu Soċjali ta' NEPSI;
- Il-kopertura tar-rapport vs. in-numru totali ta' ħaddiema fis-settur;
- Kwalunkwe kumment ieħor (jiġifieri, il-lista tat-*task sheets* tal-Gwida ta' Prattika Tajba ta' NEPSI li kienu implimentati matul l-aħħar erba' snin)

c. Inti Assoċjazzjoni tas-Settur Nazzjonali

Inti tirċievi hyperlink u kodiċi mill-Assoċjazzjoni tas-Settur ta' l-UE (livell 2) tiegħek biex ikollok aċċess għas-sistema. Galadarba tkun illoggja, tista' ssieheb Membri minn livelli 5 u 6. Għal kull wieħed minnhom, ikollok bżonn l-isem tal-entità, l-isem ta' persuna li tista' tikkuntattja u l-indirizz tal-emejl tiegħu/tagħha.

Jekk jogħġbok innota li Assoċjazzjoni tas-Settur Nazzjonali ma tista' qatt issieheb Kumpanija ta' Grupp, u li Kumpanija ta' Grupp ma tista' qatt issieheb Assoċjazzjoni tas-Settur Nazzjonali. Jekk iż-żewġ livelli huma meħtieġa, tista' tuża l-għażla "Mistieden Taqra' Biss" ((ara hawn taħt f. għal Mistieden Taqra' Biss).

- Mistoqsijiet Volontarji

Meta tkun qed teditja jew tara r-rapport konsolidat tiegħek, jekk inti Assocjazzjoni tas-Settur Nazzjonali għandek tiġbor fit-taqsima tiegħek imsejġha "Mistoqsijiet volontarji", ir-rimarki rilevanti li rċevejt mingħand il-Membri tiegħek fit-taqsima "Tweġibiet Volontarji" ta' kull wieħed mir-rapporti individwali tagħhom u/jew iżżid ir-rimarki tiegħek stess fit-taqsima "Tweġibiet Volontarji" biex iddaħħal kull informazzjoni rilevanti dwar l-applikazzjoni tal-Ftehim.

Jekk jogħġbok indika fil-kaxxi fejn tikteb:

- Rimarki dwar il-proċess tar-Rapportagg;
- Obbligi nazzjonali speċjali li jixraq li jissemmew;
- Informazzjoni dwar inizjattivi organizzati biex jipromwovu/jispjegaw il-Ftehim dwar id-Djalogo Soċjali ta' NEPSI;
- Il-kopertura tar-rapport vs. in-numru totali ta' haddiema fis-settur;
- Kwalunkwe kumment ieħor (jiġifieri, il-lista tat-*task sheets* tal-Gwida ta' Prattika Tajba ta' NEPSI li kienu implimentati matul l-aħħar erba' snin)

d. Inti Kumpanija li Tikkontrolla

Inti tirċievi mingħand l-Assocjazzjoni tas-Settur tal-UE (livell 2) tiegħek, jew mingħand Kumpanija ta' Grupp (livell 3) tiegħek, jew mingħand Assocjazzjoni tas-Settur Nazzjonali (livell 4) tiegħek, hyperlink u kodiċi biex ikollok aċċess għas-sistema. Ġaladarba tkun illoggja, inti trid issieheb membri minn livell 6, i.e. Kumpaniji. Għal kull waħda minnhom, ikollok bżonn l-isem tal-kumpanija, l-isem ta' persuna li tista' tikkuntattja u l-indirizz ta' l-emejl tiegħu/tagħha. Ma tistax tabbona siti direttament.

Tista' tintalab biex tirreġistra entità minn wieħed mil-livelli li jkunu fuq l-livell tiegħek bħala "Mistieden Taqra' Biss". Il-mistieden Taqra Biss tiegħek ser ikollu aċċess għar-rapporti tal-Membri tiegħek (rapporti konsolidati tal-kumpanija) u għar-rapport konsolidat tiegħek stess. Ara d-deskrizzjoni hawn taft..

e. Inti Kumpanija

Inti tirċievi mingħand l-Assocjazzjoni tas-Settur tal-UE tiegħek (livell 2), jew mingħand Kumpanija ta' Grupp tiegħek (livell 3), jew mingħand Assocjazzjoni tas-Settur Nazzjonali tiegħek (livell 4) jew mingħand Kumpanija li Tikkontrolla tiegħek (livell 5), hyperlink u kodiċi biex ikollok aċċess għas-sistema. Ġaladarba tkun illoggja, inti tara panil ta' kontroll li jagħtik opzjonijiet varji.

Idealment, inti tikkuntattja kull sit għalihom biex jirrapportaw billi jużaw il-hyperlink u l-pass code uniku individwali tagħhom. Għal kull wieħed minnhom, ikollok bżonn l-isem tas-sit, l-isem ta' persuna lil min tikkuntattja u l-indirizz tal-emejl tiegħu/tagħha. Siti li inti rreġistrajt għalihom individwalment qabel sejr in jressqu għal dan il-perjodu ta' rapportar, għall-konvenjenza tiegħek.

Nota: jekk sit ikollu attivitajiet koperti minn iktar minn wieħed mill-15-il settur industrijali, allura r-rapport għandu jkun dwar l-attività ewlenija fuq is-sit. Sit jista' jirrapporta darba biss, għal settur wieħed.

Billi tuża l-buttuna irreġistra / editja s-siti tista' tara dawk is-siti li nġiebu 'l quddiem. Jekk ikun meħtieġ dawn jistgħu jiġhassru, sakemm ma jkollhomx rapport komplut għal dan il-perjodu ta' rapportar. Din l-azzjoni mhux ser taffettwa rapporti preċedenti.

Kumpaniji b'sit wieħed biss jistgħu jużaw l-għażla "Irrapporta Sit Uniku". Kumpaniji li jixtiequ jirrapportaw direttament għadd ta' siti fuq formula waħda jistgħu jużaw "Irrapporta Siti Multipli" għalkemm din mhijiex ir-rotta preferuta.

- Irrapporta Sit uniku

Jekk inti kumpanija li ma rreġistrajtx preċedentament xi siti inti tista' tkompli direttament għall-formula tar-rapportar. Jekk jogħġbok ara "Gwida 2012 għall-Utent għas-Siti u kumpaniji li jirrapportaw direttament id-dejta".

Jekk inti kumpanija b'sit wieħed, inti tista' tuża *shortcut* fil-proċess tal-istedina. Jekk inti kumpanija li rreġistrajt preċedentament sit wieħed jew aktar, inti ser tintalab sabiex tħassar manwalment is-siti rreġistrati u miġjuba 'l quddiem. Dan mhux ser jaffettwa rapporti tas-snin preċedenti ". Ladarba dan isir, inti ser tkun tista' tkompli direttament

għall-formula ta' rapportar. Jekk jogħġbok ara "Gwida 2012 għall-Utenti għas-Siti u Kumpaniji li jirrapportaw direttament id-dejta".

- - **Irrapporta Siti Multipli**

NEW

Kumpaniji b'aktar minn siti wieħed li jixtiequ jirrapportawhom fuq rapport wieħed jistgħu jagħmlu dan billi jagħzlu l-għażla "Irrapporta Siti Multipli". Madankollu, jekk jogħġbok innota li din mhijiex l-għażla rrakkomandata u inti ser tkun meħtieġ/a li tagħraf li, jekk xi darba tiġi mistoqsi mir-reġistratur tiegħek, inti taqbel li tidentifika siti individwali, skont id-dispożizzjonijiet tal-Artikolu 7 (4) Ftehim dwar id-Djalogo Soċjali Ewropew (ESDA) fuq is-Silika.

- Jekk tagħmel din l-għażla, inti tingħata ċ-ċans li tħassar manwalment uħud jew is-siti individwali kollha li inti kont irreġistrat għalihom qabel u li awtomatikament bqajt irreġistrat għalihom fl-2012. Dan għandu jgħin sabiex jiġi evitat għadd doppju. Dejta għas-sniin ta' qabel mhijiex sejra tiġi affettwata. Biex tkompli, teħtieġ li timmarka l-kaxxa li tikkonferma li inti fhimt ir-rekwiżiti tar-rapportar ta' siti multipli fuq formula waħda. you will need to tick a box confirming you understand the requirements of reporting multiple sites on one form. Ladarba dan ikun sar, inti tikseb aċċess dirett għal formula tar-rapportar li titolbok tidentifika kemm il-sit hemm inkluż fuq ir-rapport. Jekk jogħġbok ara "Gwida tal-Utenti 2012 għal Siti u Kumpaniji li jirrapportaw direttament dejta dwar is-sit".

- **Mistoqsijiet Volontarji**

NEW

Meta teditja jew tara r-rapport konsolidat tiegħek, għandek tiġbor fit-taqsimha tiegħek imsejha "Mistoqsijiet volontarji", ir-rimarki rilevanti li rċevejt mingħand il-Membri tiegħek fit-taqsimha "Tweġibiet Volontarji" ta' kull wieħed mir-rapporti individwali tagħhom u/jew iżżid ir-rimarki tiegħek stess fit-taqsimha "Mistoqsijiet volontarji" biex iddaħħal kull informazzjoni rilevanti dwar l-applikazzjoni tal-Ftehim.

Jekk jogħġbok indika fil-kaxxi fejn tikteb:

- Rimarki dwar il-Proċess tar-rapportagġ;
- Informazzjoni dwar inizzjattivi organizzati biex jipromwovu/jispjegaw il-Ftehim dwar id-Djalogo Soċjali NEPSI;
- Xi kummenti oħrajn:

NEW

Fost kummenti oħrajn, jekk inti ċert li s-silika kristallina mhijiex preżenti jew iġġenerata (f'forma respirabbli) fuq is-sit tiegħek, jekk inti daħħalt "0" taħt l-intestatura tar-Riskju ta' Espożizzjoni, ipprova nota ta' spjegazzjoni hawnhekk. Inti tista' telenka t-task sheets tal-Gwida ta' Prattika Tajba ta' NEPSI li kienu implimentati matul l-aħħar erba' snin

f. Mistednin Taqra Biss

Mistieden Taqra' jista' jkun kwalunkwe entità li ma tkunx inkluża fil-proċess tar-rapportagġ, iżda li tkun teħtieġ li jkollha aċċess għad-dejta tar-rapportagġ ta' kumpanija jew ta' Kumpanija li Tikkontrolla. Il-mistednin taqra' biss għandhom aċċess għar-rapport konsolidat tal-livell li jistedinhom u livell wieħed taħtu.

Jekk jogħġbok zomm in-numru ta' Mistednin Taqra' Biss kemm jista' jkun baxx. Biex is-sistema ma titgħabbiex iżżejjed, kien deċiż li jkun hemm massimu ta' tliet Mistednin Taqra' Biss għal kull entità..

Facilità biex tikkonsolida r-rapporti kollha tal-entitajiet li tkun issieħebt magħhom bħala mistieden hija disponibbli.

IV. KIF TUŻA S-SISTEMA

Meta tidhol fis-sistema permezz tal-hyperlink u l-kodiċi li tkun irċivejt f'zewġ emejls separati, inti ser ikollok aċċess għall-Pannell tal-Kontroll tiegħek. Minn hemmhekk inti tista':

- **Tagġorna d-dettalji tal-kuntatt:** Biex tibdel id-dettalji tal-kuntatt tiegħek, tista' tagħmel tilloggja u tuża l-għażla "Ibdel id-dettalji tiegħek". Ir-reġistratur ikun avżat.

Is-sistema tippermettilek ukoll li tibdel id-dettalji tal-kuntatt tal-membri li tkun irreġistrat livell wieħed taħt. Kemm il-kuntatti l-qodma kif ukoll dawk ġodda, imbagħad ser jiġu avżati. Ir-reġistratur tiegħek (livell

wieħed 'il fuq) ser jiġi avżat ukoll. Il-parteciġanti kollha li jirċievu notifika bħal din huma inkoraġġiti biex jiċċekkjaw id-dettalji tal-kuntatt il-godda f'każ ta' xi dubju.

- **Sieħeb/Teditja I-membri** permezz ta' "**Formola għas-Shubija tal-Membri**". Din l-għażla tippermettiek li ssieħeb il-membri wieħed wieħed: iddaħħal jew tagħzel minn dropdown list l-Isem tal-entità, it-Tip ta' Membru, il-Pajjiż, il-Lingwa Mistennija (i.e. il-lingwa li fiha tixtieq lill-utent jirċievi l-emejls u juża s-sistema), l-Isem tal-kuntatt tiegħek u l-Emejł tiegħu. Meta tagħfas "ibgħat", is-sistema ser tibgħat awtomatikament hyperlink u l-kodiċi biex ikollok aċċess għal dan il-kuntatt fis-sistema mill-indirizz tal-emejł tiegħek stess. Jekk tixtieq issieħeb u timporta l-kuntatti minn lista ta' kuntatti, mur fuq "Importa Lista ta' Kuntatti" (ara hawn taħt).


Permezz ta' Sieħeb/Editja I-Membri, inti tista' wkoll tara dawk il-Membri li tkun seħibt fin-naħa t'isfel tal-iskrin, fil-parti "**Membri Diġà Msieħba**". Minn hemm, tista' tħassar kull Membru (dan ikun impossibbli jekk dan ikun diġà rreġistra l-Membri tiegħu stess), tara n-numru ta' Membri li kull Membru jkun abbona (indikati taħt "Tfal"), tibgħat mill-ġdid il-hyperlink u l-kodiċi lill-Membri tiegħek, u tara l-istat tar-rapport tiegħu (għadu għaddej jew imsakkar). Jekk sit titlob lill-Kumpanija tiegħu biex jiftaħ ir-rapport tiegħu, l-għażla "Iftaħ" ser tidher għal dan is-sit.

- **Importa I-Lista tal-Kuntatti:** Importa lista waħda/diversi listi ta' kuntatti biex ikunu msieħba bħala Membri. Segwi l-istruzzjonijiet fuq l-iskrin biex tesporta n-noti/kuntatti tiegħek tal-Outlook/Lotus għal Excel, u tagħmel upload tagħhom fis-sistema. Il-kuntatti importati kollha mbagħad ser jidhru fuq skrin ġdid. Il-kuntatti invalidi jistgħu jkunu rrifjutati. Id-dejta dwar it-tip ta' membru, il-pajjiż u l-lingwa mistennija, tiddaħħal by default u trid tkun editjata waħda waħda. Galadarba tkun editjati Membri, ikklikkja "Ibgħat". Is-sistema ser tibgħat awtomatikament hyperlink u kodiċi biex wieħed ikollu aċċess għal dan il-kuntatt fis-sistema mill-indirizz tal-emejł tiegħek stess. Inti ser issib dan il-Membri mill-ġdid fuq il-formola "Membri Diġà Msieħba" (ara hawn fuq).

- **Tirrifjuta I-istedina:** Jekk entità f'livelli 3, 4, 5, 6 jew 7 għandha attivitajiet f'iktar minn wieħed mis-setturi kkonċernati, tista' tircievi stedina biex tilloggja minn Assoċjazzjonijiet tas-Settur tal-UE differenti. F'każi bħal dawn, l-entità tista' tagħzel li:
 - Taċċetta stedina waħda u ssieħeb membri f'settur wieħed biss, f'liema każ għandha "Tirrifjuta I-istedina" għas-setturi l-oħrajn kollha.
 - **JEW** taċċetta iktar minn stedina waħda u ssieħeb Membri għal kull waħda mill-attivitajiet settorjali magħzula billi tilloggja għal kull settur individwalment.

Irrifjuta t-talba biex issieħeb l-Membri tiegħek jekk, per eżempju, tkun diġà seħibthom kollha f'settur ieħor. Ir-registratur tiegħek jista' jkun avżat biċ-ċaħda tiegħek u jista' jikkuntattjak.

Evita għadd doppju: FI-2012, ma għandha ssir ebda reġistrazzjoni għall-membri li diġà kienu rreġistrati fi-2010. Jekk ikun meħtieġ, il-hyperlink u l-password jistgħu jerggħu jintbagħtu mir-registratur. Madankollu, jekk ikollok bżonn issieħeb membru ġdid, jekk jogħġbok iċċekkja li ma kienx diġà ġie rreġistrat taħt isem differenti.

-  **Kumpanija b'sit wieħed** – Jekk inti għandek sit wieħed biss, tista' **jew** tiffunzjona bħala Kumpanija standard u tirreġistra s-sit wieħed tiegħek bħala Membru normali **jew inkella**, biex tissimplifika l-proċess, tista' taġixxi bħala kumpanija b'sit wieħed. Meta tagħmel din l-għażla, minn hawn tittieħed fil-formola tad-dhul tad-dejta standard li għandek timla darba biss mingħajr il-bżonn li tirreġistra s-sit wieħed tiegħek bħala Membru. Il-proċedura tal-illogġjar ser tinbidel.

1. Jekk inti kumpanija b'sit wieħed, inti tista' tuża *shortcut* fil-proċess tal-istedina. Jekk inti kumpanija li rreġistrajt preċedement sit wieħed jew aktar, inti ser tintalab sabiex tħassar manwalment is-siti rreġistrati u miġjuba 'l quddiem. Dan mhux ser jaffettwa rapporti tas-sinjori preċedenti ". Ladarba dan isir, inti ser tkun tista' tkompli direttament għall-formola ta' rapportar. Jekk jogħġbok ara "Gwida 2012 għall-Utent għas-Siti u kumpaniji li jirrapportaw direttament id-dejta".
2. Hemm żewġ għażliet fuq il-Company Switchboard: Irreġistra/Editja I-Membri jew Irrapporta bħala Kumpanija b'Sit Wieħed. Dawn l-għażliet huma esklussivi b'mod reċiproku: galadarba kumpanija tkun irreġistrat membru wieħed jew aktar, ma tistax tagħzel "kumpanija b'sit wieħed"; mill-banda l-oħra, galadarba tkun għażlet li taġixxi bħala kumpanija b'sit wieħed, ma tistax tirreġistra membri (siti). Biex

jġu evitati l-iżbalji, ser ikun hemm twissija qabel ma l-kumpanija tibda xi wieħed minn dawn iż-żewġ proċessi.

3. Jekk kumpanija tagħzel l-għażla ta' sit wieħed, ser tiġi pprezentata bi kwestjonarju standard bħallikieku kienet qed taġixxi bħala sit. Sakemm ma tkun iddaħħlet l-ebda dejta fir-rapporti l-godda, il-kumpanija xorta tkun tista' terġa' tagħzel l-għażla "Irrapporta bħala Kumpanija b'Sit Wieħed" jew l-għażla siti multipli standard jekk tagħzel Abbona/Editja l-Membri. Ser jinħarġu twissijiet fiż-żewġ każijiet. Dan mhux ser jaffettwa r-rapportaġġ tas-snin ta' qabel.



- **Kumpanija b'siti multipli:** Jekk kumpanija tixtieq li tirrapporta dejta aggregata għal numru ta' siti, hu essenzjali li l-NEPSI tiġi avżata bin-numru ta' siti inklużi. Għalhekk, hemm buttuna addizzjonali disponibbli fuq is-Switchboard tal-Kumpanija: "Rapport minn Siti Multipli". Meta tagħmel din l-għażla, ser ikollok timmarka kaxxa fejn tikkonferma li għalkemm qiegħed timla rapport wieħed, inkluża d-dejta għal bosta siti, jekk tintalab mir-registrant tiegħek, inti tkun qiegħed taqbel li tagħti l-informazzjoni kollha meħtieġa sabiex tagħti ċ-ċans lir-registrant tiegħek jidentifika d-dejta mis-siti individwali skont id-dispożizzjonijiet tal-artikolu 7 (4) tal-Ftehim dwar id-Djalogo Soċjali Ewropew (ESDA) fuq is-Silika. Wara dan, sejjer tintalab tindika għal kemm siti tixtieq li ddaħħal id-dejta u tittieħed fil-formola tad-dhul tad-dejta standard li għandek timla darba biss.

Meta tagħmel din l-għażla, inti tingħata l-għażla li tħassar is-siti individwali kollha li tkun irregiſtrajt matul ir-rapportaġġ preċedenti u li kienu trasferiti awtomatikament għall-2012, jew inkella tħassar dawn is-siti manwalment. Id-dejta għas-snin preċedenti mhijiex ser tiġi affettwata – ara l-Gwida tal-Utenti 2012 għal Siti u Kumpaniji li jirrapportaw direttament dejta dwar is-sit.

- **Bidla tas-sid/amalgamazzjoni**

Jekk il-manigment tas-sit tiegħek ikun inbidel, jekk jogħġbok avża lis-Segretarjat tan-NEPSI fuq c.lanne@ima-europe.eu u dawn ser jiċċekkjaw mal-amministratur dwar it-tibdil li jkun irid jiġi implimentat. Jekk jogħġbok innota dawk li kienu registraturi fil-passat xorta ser jibqgħalhom aċċess għal dejta qadima. Biex ikollu aċċess għal dejta qadima, is-sid il-ġdid ser ikollu bżonn jitlob permess lill-amministratur.

Jekk jogħġbok innota li s-sid il-ġdid għandu jinforma wkoll lil-livell ta' fuqu, li ser jibda proċess ġdid ta' shubija billi tintuża l-istess proċedura bħal dik għal kumpanija ġdida jew sit ġdid. Dan ser jiġġenera hyperlink u password godda li ser ikollhom jintużaw għar-rapportaġġ minn dak il-mument 'il quddiem.

- **Mistoqsijiet Volontarji:** Din il-parti tista' tintuża biex timla r-rapport konsolidat tiegħek. Meta tkun qiegħed teditja jew tara r-rapport konsolidat tiegħek, għandek tiġbor fit-taqsima tiegħek imsejha "Mistoqsijiet volontarji", ir-rimarki rilevanti li rċevejt mingħand il-Membri tiegħek fit-taqsima "Tweġibiet Volontarji" ta' kull wieħed mir-rapporti individwali tagħhom u/jew iżżid ir-rimarki tiegħek stess fit-taqsima "Mistoqsijiet volontarji" biex iddaħħal kull informazzjoni rilevanti dwar l-applikazzjoni tal-Ftehim. **Jekk ma timliex il-Mistoqsijiet Volontarji tiegħek, it-Tweġibiet Volontarji mimlija mill-membri tiegħek ma jiġux ipproċessati.**
- **Žid/Editja l-Mistieden Taqra Biss:** Disponibbli biss għall-Kumpaniji li Jikkontrollaw u Kumpaniji
- **Stampa Rapport Vojt:** Stampa verżjoni vojta tar-Rapport, jekk trid tipprattika l-ewwel, jew jekk trid tibagħtu lill-Membri(i) tiegħek biex jimlew rapport fuq karta normali. .
- **Ara/Editja r-Rapport Konsolidat:** Ara r-rapport konsolidat tiegħek u žid ir-rimarki fit-taqsima "Mistoqsijiet volontarji"

Is-sistema ser tipproduċi, għal kull Membru abbonat, rapport konsolidat tad-dejta kwantitattiva pprovduta mis-Siti li tkun marbuta magħhom. Kull Membru ser ikollu aċċess għar-rapport konsolidat tiegħu stess, u **għar-rapport konsolidat tal-Membri li jkun sieħeb** (riferuti bħala "tfal" fis-sistema). Għalhekk, il-Kumpaniji biss ser ikollhom aċċess għad-dejta mhux maħduma tas-sit. Ir-rapport konsolidat ser ikun disponibbli hekk kif sit wieħed ikun ikkonferma r-rapport tiegħu. In-numru ta' siti rrapportati hu indikat fuq ir-rapport konsolidat, li jkun aġġornat kull darba li sit addizzjonali jirrapporta.

- **Ibdel il-Lingwa b'Mod Permanenti:** Aghżel il-lingwa default li ser tuża fis-sistema.
- **Illoggja barra**
- **Stampa l-istruzzjonijiet:** Stampa din il-gwida f'format .pdf.
- **Ibgħat emejl lir-Registratur tiegħek**

V. DATI TAL-GHELUQ

FI-2012, ir-rapporti tas-Siti, tal-Kumpaniji u tal-Kumpaniji ta' Kontroll (inkluża t-taqsimha tal-Mistoqsijiet Volontarji) għandhom jiġu ffinalizzati sal-16 ta' Marzu 2012.

Il-livelli kollha, mill-Assoċjazzjonijiet fis-Settur tal-UE sal-Kumpaniji, se jrin jikkontrollaw jekk ir-rapportagħ sarx jew le u jiċċekkjaw il-kwalità tad-dejta pprovduta mil-livell ta' taħt sabiex jevitaw li jsiru żbalji li jistgħu jiġu identifikati faċilment.

▶▶▶ Gwida bil-PowerPoint hi disponibbli fuq www.nepsi.eu, fit-taqsimha "Downloads"

NEPSI Secretariat c/o IMA-Europe
Twin Gardens (6° floor), rue des Deux Eglises 26, B - 1000 Brussels, Il-Belġju
Tel: 32 2 210 44 23, Fax: 32 2 210 44 29
Email: c.lanne@ima-europe.eu